

FLESZ:

BARBARZYŃSKA WYCINKA DRZEW

Wzdłuż parkingu przy ul. Księcia Janusza 62 ostatnimi czasy ktoś ogołocił drzewa. Można przyjąć, że dwa z nich zostały uśmiercone. Osoby, które widziały sprawcę, proszone są o kontakt z ZOM.

JEST PRACA W BIBLIOTECE

Dyrektor Biblioteki Publicznej w Dzielnicy Wola ogłosił nabór na stanowisko bibliotekarza. Termin rozpoczęcia pracy to grudzień tego roku. Dodatkowe informacje pod nr. tel. 22 838 37 91.

ZAPROJEKTUJ LOGO WCK

Prace konkursowe na logo Wolskiego Centrum Kultury wysłać można do 20 listopada. Regulamin i karta zgłoszeniowa dostępne są na stronie: www.okwola.pl. Więcej informacji pod nr. tel. 22 632 31 91 (96).

WIĘCEJ DRZEW NA WOLI

W związku z trwającymi w Warszawie nasadzeniami ZOM posadzi na Woli 137 nowych drzew, a wśród nich: klony, lipy, wiśnie ozdobne, grusze droбноowocowe, platany, robinie i jesiony.

PRZEGLĄD WOLSKI

LISTOPAD
2015 r.

BEZPŁATNY MIESIĘCZNIK | Nr 10/2015 | 16 listopada 2015 r. | www.przegladwolski.pl | ISSN 2391-7563 | Nakład: 40 000 egz.

UCYWILIZUJĄ WOLSKĄ KOLEJ

INWESTYCJE Modernizacja linii obwodowej, budowa nowych przystanków, a do tego więcej pociągów Kolei Mazowieckich i Szybkiej Kolei Miejskiej – takie są plany kolejarzy dla Woli.

To na razie plany na przyszłość, bo na ich realizację trzeba będzie poczekać niemal trzy lata. Na razie jednak PKP Polskie Linie Kolejowe ogłosiły przetarg na modernizację linii obwodowej, której część biegnie przez Wolę.

– To kolejny etap przebudowy warszawskiego węzła kolejowego, inwestycji wartej 2 mld zł – mówi Mirosław Siemieniec, rzecznik firmy.

W ramach inwestycji zostaną przebudowane trzy przystanki: Warszawa-Koło, Warszawa-Kasprzaka i Warszawa Zachodnia, gdzie powstanie ósmy peron. Wybudowane zostaną również dwa dodatkowe dla pociągów KM i SKM.

Pierwszy z nich to Warszawa-Obozowa, a drugi – Warszawa-Powązkowska. – Perony na nowych i zmodernizowanych przystankach będą wyposażone w wiaty, ławki, nowe oświetlenie i oznakowanie



oraz zostaną dostosowane do potrzeb osób niepełnosprawnych – zapowiada Siemieniec.

Podkreśla, że będą połączone wygodnymi przejściami między peronami a przystankami komuni-

kacji miejskiej. Zostaną na nich też zamontowane nowoczesne windy. Pojawi się na nich monitoring, który ma zapewnić bezpieczeństwo podróżnym.

Szczególnie ważną inwestycją będzie modernizacja przystanku Warszawa-Koło, który ma stać się dużym zintegrowanym centrum przesiadkowym, łączącym kolej z komunikacją miejską, w tym z drugą linią metra. – Dzięki stworzeniu rozwiniętej sieci przystanków kolejowych wrośnie nie tylko komfort podróży, lecz także skróci się czas przejazdu do pracy lub szkoły, ponieważ pasażerowie nie będą musieli tak często się przesiadać – zapowiada rzecznik PKP PLK.

Kolejarze na linii obwodowej przebudują także siedem wiaduktów i wybudują trzy nowe kładki, które dodatkowo usprawnią komunikację. Rozpoczęcie prac planowane jest na koniec 2016 r.,

a ich zakończyć się mają dwa lata później.

Po zakończeniu inwestycji w 2018 r. przez Wolę będzie przejeżdżać znacznie więcej składów SKM i KM. – Dokładna liczba pociągów zależeć będzie od przewoźników, ale zmodernizowana linia to lepsze warunki do prowadzenia ruchu i możliwość konstruowania coraz lepszej oferty dla pasażerów – mówi Siemieniec.

Przetarg na modernizację linii obwodowej w Warszawie jest jednym z siedmiu projektów zgłoszonych przez PLK w ramach nowego, unijnego instrumentu finansowania projektów infrastrukturalnych „Łącząc Europę” (Connecting Europe Facility – CEF). Wszystkie zgłoszone w tym konkursie projekty zostały pozytywnie ocenione przez ekspertów Komisji Europejskiej, którzy przyznali PLK dofinansowanie wynoszące ponad 7 mld zł. (sam)

HIMILSBACH I MAKLEWICZ NA MURZE

PRZESTRZEŃ MIEJSKA Mural upamiętniający niezapomniany aktorski duet: Jana Himilsbacha i Zdzisława Maklakiewicza powstaje na granicy Woli i Śródmieścia.

Mural powstaje na murze przyczółka wiaduktu kolejowego (w ciągu al. Jana Pawła II) przy ul. Kłopot, pomiędzy rondami nazwanymi na cześć bohaterów malowidła. Zobaczyć tam można dziewięć kadrów z filmów, w których wystąpił niezapomniany duet. Częścią czarno-białego muralu będą noty biograficzne o artystach, których bogata twórczość wybiega daleko poza kreacje filmowe.

Filmowy mural to realizacja pomysłu zgłoszonego w ramach

budżetu partycypacyjnego 2015 przez architekt krajobrazu Katarzynę Łowicką. Projekt nie zdobył wystarczającej liczby głosów, jednak dzielnice Wola i Śródmieście postanowiły go zrealizować.

– Zdecydował walor estetyczny i niecodzienny sposób promowania wiedzy o historii polskiego filmu – mówi Krzysztof Strzałkowski, burmistrz Woli.

– Cieszymy się, że w tak oryginalny sposób możemy upamiętnić ikony polskiego kina, jakimi bez-

sprzecznie są Himilsbach i Maklakiewicz – dodaje Mateusz Mróz, burmistrz Śródmieścia.

Zarząd Dróg Miejskich odpowiednio przygotował powierzchnię, tak aby mural mógł jak najdłużej cieszyć oczy warszawiaków.

– Nasze prace polegały na przygotowaniu nie tylko samej ściany, wykonaliśmy specjalne osłony, które zakryły nieestetyczne kable we wnękach. Wzdłuż wiaduktu zamontowaliśmy rynienki, które zabezpieczają ścianę przed prze-



ciekami, a tym samym zabezpieczają dzieło artystów – tłumaczy Łukasz Puchalski, dyrektor Zarządu Dróg

Miejskich. Oficjalne odsłonięcie odbędzie się 19 listopada (czwartek) w godz. 18-19. ak

WALKA O ZIELONE ODOLANY

FELIETON Prace nad miejscowym planem zagospodarowania przestrzennego, który zapewni tereny zielone na Odolanach, idą w ekspresowym tempie.

W lutym br. pisałem o procedurze sporządzenia miejscowego planu dla obszaru Odolan, gdzie znajduje się między innymi teren zielony przy ul. Sowińskiego – wskazany w „Studium uwarunkowań i kierunków zagospodarowania przestrzennego m.st. Warszawy z 2006 r.”. Północna część tego terenu została zwrócona spadkobiercom, co skutkowało zabudową mieszkaniową w tym miejscu. Nie da się już jej zatrzymać, jednak warto uratować choćby część terenu, który miał być przeznaczony na park na Odolanach.

Jako wolski radny robiłem wszystko, aby plan, który będzie stanowił o prawnym przeznacze-

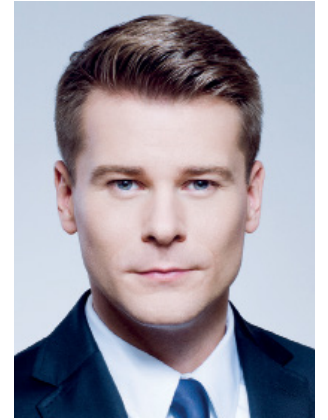
niu między innymi części obszaru przy ul. Sowińskiego na teren parkowy (zieleni urządzonej – ZP), powstał jak najszybciej. Udało się już doprowadzić do przyspieszenia wyłożenia do publicznego wglądu tego projektu planu w celu jego uchwalenia przez Radę m.st. Warszawy.

Procedura uchwalania tego planu jest bardziej skomplikowana niż zazwyczaj. Projekt miejscowego planu zagospodarowania przestrzennego musi być zgodny ze „Studium uwarunkowań i kierunków zagospodarowania przestrzennego m.st. Warszawy”. Tymczasem obowiązujące studium jest właśnie zmieniane.

Tworzymy więc jednocześnie dwa dokumenty – ogólny, czyli zmiany w studium, i szczegółowy, czyli miejscowy plan zagospodarowania przestrzennego. Do czasu uchwalenia tego planu konieczne jest zakończenie procedury zmiany studium tak, aby plan był zgodny ze studium obowiązującym w momencie uchwalania planu. Dobra wiadomość dla mieszkańców Odolan jest taka, że zmiana ta nastąpi szybko i nie opóźni przyjęcia projektu planu obszaru Odolan, bo zmiany studium również zostały właśnie wyłożone. Trzeba podkreślić, że bardzo rzadko się zdarza, aby te procedury trwały równoległe, w samym momencie.

Wyłożenie do publicznego wglądu projektu planu czy też zmiany studium to w istocie konsultacje społeczne. Dlatego zachęcam mieszkańców Woli, a szczególnie Odolan, do składania uwag – także tych pozytywnych – zarówno do projektu miejscowego planu zagospodarowania przestrzennego, jak i do zmienianego studium. Projekt planu oraz zmiany studium wyłożone do wglądu mieszkańców zostały do 9 grudnia w siedzibie Urzędu m.st. Warszawy przy ul. Marszałkowskiej 77/79.

Jednocześnie zachęcam do wzięcia udziału w dyskusji publicznej 16 listopada (na temat



projektu planu) – pl. Defilad 1, PKiN, parter, Sala Kisieliwskiego, godz. 16.30 oraz 27 listopada (na temat zmiany studium) – pl. Defilad 1, PKiN, piętro IV, Sala Rudniewa, godz. 16.

*Michał Czaykowski,
radny Warszawy, PO,
Facebook.com/m.czaykowski*

METRO. MIESZKAŃCY DRŻĄ, RADNI ŚPIĄ

FELIETON Niektórzy mieszkańcy Woli są narażeni na niedogodności związane z inwestycjami komunikacyjnymi, które służą naszej dzielnicy. Warto, by rządzący pamiętali o nich i podejmowali działania, aby zminimalizować zagrożenia oraz uciążliwości.

Osiedle ograniczone ulicami Wolską, Płocką, Kasprzaka i Skierniewicką to 10-piętrowe bloki z wielkiej płyty. Ich stan techniczny nie jest najlepszy – niektóre fundamenty osiadają. A mimo to władze zdecydowały, że to tu – po raz pierwszy w Warszawie – będzie budowane metro płytkie, tuż pod blokami. Radni PO utrzymują, że podjęcie decyzji lokalizacyjnej poprzedziły spotkania z mieszkańcami. Jednak

mieszkańcy o nich nie wiedzieli. Teraz słyszą oni, że trasa metra jest już zatwierdzona i niemożliwa do zmiany. Nie dziwi więc to, że protestują.

Podczas ostatniej sesji rady dzielnicy zwróciłam uwagę na konieczność poprawy informowania mieszkańców i konsultowania z nimi tak ważnych spraw. Postulowałam zagwarantowanie dodatkowych zabezpieczeń w trakcie bu-

dowy i eksploatacji metra, pomoc lokalnym przedsiębiorcom zagrożonym bankructwem z uwagi na zamknięcia ulic, przygotowanie się na odnalezienie i godne potraktowanie szczątków ludzkich (niektóre stacje będą zlokalizowane tuż przy miejscach kaźni z czasów Rzezi Woli) i inne. Radni PO utrzymują, że nie ma się czego obawiać, bo dotychczasowe procedury sprawdziły się w 100 proc., a spotkania nie są

teraz potrzebne. Z tego przekonania nie wytrąca ich nawet przypomnienie o pękaniu budynków przy ul. Świętokrzyskiej i na Pradze, zalaniu tunelu przy Wiśle czy upadkach przedsiębiorstw podczas budowy I części metra.

Budowa metra oraz budowa i remonty linii tramwajowych znacząco wpłyną na życie większości mieszkańców Woli. Czy jednak władze robią wszystko, by miesz-



kańcy nie odczuli negatywnych skutków tych inwestycji?

*Aneta Skubida,
radna Woli, Wola Zmian*

HAŁAŚLIWY TRAMWAJ NA UL. SKIERNIEWICKIEJ

KOMUNIKACJA Zgrzytanie, dudnienie, terkotanie, pisk i głośny szum – mieszkańcy ul. Skierniewickiej borykają się z coraz większym problemem hałasu tramwajowego. Teraz biorą sprawy w swoje ręce.

Za hałas odpowiada głównie zajezdnia tramwajowa zlokalizowana przy ul. Skierniewickiej, a także przystanek tuż przed oknami jednego z budynków. Jak podkreślają mieszkańcy tego rejonu, zjawisko jest najbardziej dotkliwe w porze nocnej. Tramwaje skręcają do zajezdni nawet po północy i wyjeżdżają z niej już w okolicach godz. 4 rano. Odgłos jest szczególnie uciążliwy latem – wówczas mieszkańcy nie mogą otwierać okien.

Dodatkowo hałas nasilił się wraz z otwarciem stacji metra przy rondzie Daszyńskiego, które spowodowało skierowanie inten-



sywnego ruchu tramwajowego na ul. Skierniewicką.

Sprawą zajęła się radna Aneta Skubida, prezes stowa-

rzyszenia Wola Zmian, która pod koniec września zorganizowała spotkanie z mieszkańcami w tej sprawie. – Wspólnie wypracowaliśmy propozycje działań, które pozwolą na ograniczenie hałasu. Następnie omówiłam je z przedstawicielami Tramwajów Warszawskich – mówi radna. Wśród postulatów znalazły się: pomiary hałasu, drgań oraz prędkości poruszających się tramwajów i sprawdzenie zależności między nimi, naprawa szyn oraz wymiana maty wyłumiającej hałas, regularne smarowanie torów, wyeliminowanie najbardziej hałaśliwych składów poruszających

się tą trasą, przywrócenie ograniczenia prędkości.

Teraz mieszkańcy przeprowadzają obserwacje, które pomogą zidentyfikować najbardziej uciążliwe wagony. W osiedlowym sklepie API pojawiła się skrzynka, do której wrzucają wypełnione przez siebie tablety przygotowane przez radną. – W ten sposób pokazujemy, że „nie czekamy na gotowe”, lecz sami też jesteśmy w stanie włożyć pewien wysiłek w to, by rozwiązać problem. Liczymy na zrozumienie i dobrą współpracę z Tramwajami Warszawskimi – zapowiada Skubida.

„ŚWIADOMY KONSUMENT 60+”

Jak nie dać się naciągnąć? Jak odstąpić od umowy? Jakie prawa ma konsument? – odpowiedzi na te pytania i wiele innych poznają uczestnicy warsztatów, które odbędą się 18 listopada (środa)

w Wolskim Centrum Kultury przy ul. Obozowej 85 i 24 listopada (wtorek) w Domu Kultury „Działkowska” przy ul. Działdowskiej 6. Zajęcia są bezpłatne i zostały skierowane do seniorów. W programie znalazł się m.in. wyjaśnienie, na czym polega umowa zawarta przez telefon. Uczestnicy porozmawiają także o tym, jak

dyskutować z akwizytorem, jak nie dać się nabrać na: niższe rachunki za prąd, szybką pożyczkę czy niższy abonament za telefon. Seniorzy nauczą się także, w jaki sposób mogą odstąpić od umowy, a także jak wygląda sprawa reklamacji. Na zajęcia obowiązują zapisy, których można dokonać w filiach Wolskiego Centrum Kultury.

REALNY, CYFROWY ŚWIAT

Strefa LEGO Minecraft działa do 22 listopada w centrum handlowym Wola Park. Na gości czeka interaktywna strefa z mnóstwem atrakcji – będą oni mogli zbudować swoją wersję świata z gry przy pomocy

klocków LEGO Minecraft i zasiedlić go stworzonymi przez siebie półmetrowymi postaciami. Będzie można także zagrać w Minecraft na tabletach czy zrobić maskę przypominającą twarz głównego bohatera gry. Każde dziecko odwiedzające strefę otrzyma dyplom uczestnictwa w zabawie. Wstęp do strefy jest bezpłatny

TRAMWAJEM PRZEZ KASPRZAKA

INWESTYCJE Po konsultacjach społecznych urzędnicy wybrali wariant budowy linii tramwajowej na ul. Kasprzaka. Pierwsza łopata ma zostać wbita w 2018 r.

Do wyboru były trzy propozycje budowy torów na ul. Kasprzaka, a po konsultacjach z mieszkańcami wybrana została ta oznaczona numerem jeden, która była również preferowana przez spółkę Tramwaje Warszawskie. Którędy prowadzi wybrana trasa?

Początkiem trasy tramwajowej będzie skrzyżowanie ulic Kasprzaka i Skierniewickiej – w tym miejscu powstanie węzeł rozjazdowy, a nowe torowisko zostanie poprowadzone w pasie dzielącym ul. Kasprzaka. W rejonie zespołu przystankowego Szpital Wolski znajdą się platformy przystankowe. „Dalej, w kierunku zachodnim, torowisko będzie prowadzone w istniejącym pasie dzielącym” – informują tramwajarze. Między skrzyżowaniem ulic Kasprzaka z Bema a Kasprzaka z al. Prymasa Tysiąclecia zostaną zlokalizowane dwa kolejne przystanki. „Układ torowy na skrzyżowaniu ul. Kasprzaka z al. Prymasa Tysiąclecia zosta-

nie zaprojektowany w sposób umożliwiający łatwe powiązanie torowiska w ul. Kasprzaka z planowaną trasą w ciągu al. Prymasa Tysiąclecia z Dworca Zachodniego” – wyjaśnia spółka. Na odcinku al. Prymasa Tysiąclecia – ul. Ordona torowisko zostanie poprowadzone w istniejącym pasie dzielącym. Dalej, w kierunku ul. Redutowej, będzie się stopniowo obniżać do poziomu poniżej terenu, aby przejść bezkolizyjnie istniejącym wykopem, którym obecnie prowadzona jest jezdnia ul. Kasprzaka. „Przystanki tramwajowe w zespole Reduta Wolska zostaną zlokalizowane na poziomie -1, a istniejące przejście podziemne zapewniające do nich dojście będzie wyremontowane i przystosowane do potrzeb osób o ograniczonej mobilności poprzez budowę pochylni” – zapewniają TW.

Projekt zakłada także zmiany na ul. Wolskiej pomiędzy ulicami Elekcyjną i Redutową. Ze



względem na wprowadzenie trasy w poziom-1 w rejonie Reduty Wolskiej istniejące torowisko zostanie przełożone w pas dzielący, gdzie stopniowo będzie obniżane, by bezkolizyjnie przejść pod nowym skrzyżowaniem ul. Wolskiej i jezdni północnej ul. Kasprzaka, a następnie połączyć się z torowiskiem zlokalizowanym od strony ul. Ordona. „Spółka złoży teraz raport z oddziaływania na środowisko do Regio-

nalnej Dyrekcji Ochrony Środowiska z wnioskiem o wydanie decyzji środowiskowej. Budowa trasy wzdłuż ul. Kasprzaka rozpocznie się w 2018 r.” – tłumaczą tramwajarze. Wstępny koszt inwestycji oszacowano na kwotę ponad 102 mln zł.

Jak przypominają Tramwaje Warszawskie, 4 grudnia 1963 r. uruchomiono trasę w ciągu ulic Prostej, Kasprzaka i „Nowo-Bema” (później al. Rewolucji Październikowej,

obecnie al. Prymasa Tysiąclecia). Od początku istnienia kursowała nią linia na Mokotów – pierwotnie 11, a później nr 10. W 1990 r., ze względu na budowę estakad w ciągu al. Prymasa Tysiąclecia, tory i pętla na tej arterii zostały rozebrane, a przejazd trasą w ul. Kasprzaka na zachód od ul. Skierniewickiej został zawieszony ze względu właśnie na brak pętli.

pb

JAK WOZIŁ SIĘ RZĄD

WYDARZENIA Nową wystawę stałą pt. „Salonik Recepcji Rządowej na Dworcu Głównym” można oglądać w sali ekspozycyjnej Muzeum Kolejnictwa (ul. Towarowa 3)

Wystawa odwzoruje wygląd saloniku recepcji rządowej, jaki znajdował się niegdyś na Dworcu Głównym. Historia saloniku sięga 1955 r. Wówczas, w związku z organizowanym w Warszawie Światowym Festiwałem Młodzi, powstał budynek recepcji rządowej, głównie w celu przyjmowania krajowych i zagranicznych delegacji rządowych.

Obiekt wraz z osobnym placem dojazdowym był usytuowany na terenie graniczącym z wykopem linii średnicowej; odgradzony murem od ul. Towarowej i od samego dworca.

Autorem projektu był inż. S. Cybulski.

Wystawę można zobaczyć w godzinach otwarcia muzeum: od poniedziałku do piątku w godz. 9–16, a w soboty i niedziele w godz. 10–17.

pb



**PRZEGLĄD
WOLSKI**

Stali felietoniści:
Joanna Tracz-Laptaszyńska
Aneta Skubida
Michał Czaykowski

Bezpłatny miesięcznik mieszkańców Woli.

Adres korespondencyjny:
Warszawa, ul. Bracka 25
tel. 22 102 20 85
redakcja@przegladwolski.pl
Wydawca: Marfiel Press
Redaktor naczelny:
Robert Biskupski

Portal: www.przegladwolski.pl

Ogłoszenia i reklama:
reklama@przegladwolski.pl
tel. 22 102 20 85

FB.com/PrzegladWolski
Nakład: 50 000 egzemplarzy
ISSN 2391-7563

REKLAMA

Zareklamuj się w „Przeglądzie Wolskim”

Niskie ceny
Duży nakład
Skuteczne dotarcie do klienta

reklama@przegladwolski.pl

ROZŚWIETLONE WIZYTÓWKI WOLI

PRZESTRZEŃ MIEJSKA Kiedyś upiększały miasto, stanowiły jego integralną część, ale zostały wyparte przez komercyjne reklamy. Mowa o wyjątkowych neonach, które coraz rzadziej można spotkać na ulicach Woli.

Przed laty Wola mogła pochwalić się naprawdę sporą liczbą neonów. Niemal każda fabryka czy zakład miały swój wyjątkowy „świecący napis”. Tylko na ulicy Kasprzaka można było naliczyć ich kilka. Swoje neony miały: Wysokościowiec Fabryki Wyrobów Precyzyjnych im. K. Świerczewskiego, Budynek Zakładów „Polfa”, Zakłady Radiowe im. M. Kasprzaka. Słynne Zakłady Wytwórcze Lamp Elektrycznych im. Róży Luksemburg przy ul. Karolkowej czy Zakłady Przemysłowe im. Marcelego Nowotki przy Forcie Wola.

Teraz zostały po nich jedynie wspomnienia – gdyby nie zdjęcia, trudno byłoby odtworzyć w pamięci dawną „świecącą” Wolę. Co sprawia, że neony do dzisiaj budzą zachwyt? Każdy był pieczołowicie zaplanowaną konstrukcją artystyczną. W przeciwieństwie do wielu dzisiejszych reklam neony projektowane były przez grafików, architektów lub plastyków. Nie każdy budynek mógł mieć swoją wizytówkę.

Zanim neon został zamontowany na elewacji musiał przejść

długą drogę od momentu zaprojektowania do zatwierdzenia. – Naczelny Plastyk Miasta sprawdzał, czy neon jest integralną częścią budynku, czy pasował do budowli i innych reklam. Okres oczekiwania to były nawet dwa, trzy lata – wyjaśnia Witold Urbanowicz z Muzeum Neonów w Warszawie. – Cel neonów to rozświetlenie i upiększenie miasta – dodaje.

Dzięki temu można było podziwiać między innymi kwiaty na wysokości drugiego czy trzeciego piętra, które informowały przechodniów, że w danym budynku znajduje się kwaciarnia.

Miłośnicy neonów mają jednak powód do zadowolenia. W ostatnich latach ponownie powróciły do łask i znów docenia się ich artystyczną wartość. Scena na Woli im. Tadeusza Łomnickiego może pochwalić się neonem zaprojektowanym przez Studio Bakalie. W ubiegłym roku został także odsłonięty neon „Wola oddycha” zlokalizowany na budynku wolskiego ratusza przy al. Solidarności. Ideą konstrukcji jest upamiętnienie powstania warszawskiego.



Neon „Kocham Warszawę” z Warsaw Spire na Woli

Jednak najbardziej zjawiskową inwestycją ostatnich lat jest napis „Kocham Warszawę” umieszczony na 35. piętrze Warsaw Spire. Neon wisi na wysokości około 140 metrów nad ziemią i widać go nawet w sąsiadujących dzielnicach.

Równie duże poruszenie wywołał powrót neony „Jaś i Małgosia” zdobiącego budynek przy al. Jana Pawła II, w którym znajduje się popularna klubokawiar-
nia.

ak

WYSTAWA NA WOLI

Wystawę z cyklu „Sala jednego eksponatu” oglądać można do 30 listopada w Muzeum Woli przy ul. Srebrnej 12. Tym razem tematem są obligacje na okaziciela, Premiowa Pożyczka Odbudowy Kraju z 1946 r. w wysokości 500 zł. Archiwum Naukowe Muzeum Warszawy dysponuje dwoma takimi obligacjami – każda stanowiła jedną czwartą całościowego arkusza na łączną kwotę 2 tys. zł. Była to jedna (emisja „C”) z serii pożyczek państwowych przeznaczonych na zgromadzenie funduszy na odbudowę kraju po II wojnie światowej. Została ogłoszona przez Ministerstwo Skarbu 16 lutego 1946 r. Łącznie zdecydowano się na wypuszczenie pięciu serii takich obligacji („A”, „B”, „C”, „D” i „E”), w których cztery pierwsze liczyły po 10 tys., a ostatnia – 5 tys. sztuk. Skarb Państwa chciał w ten sposób uzyskać 4,5 mld zł. Osoby, które nabyły takie obligacje, mogły liczyć na ich wykupienie przez Skarb Państwa do 15 kwietnia 1969 r. Odbywało się to poprzez losowanie pewnej liczby obligacji dwa razy w roku (15 kwietnia i 15 października). Premiowa Pożyczka Odbudowy Kraju cieszyła się dużą popularnością wśród mieszkańców Polski.

wsz

PRZYDATNE INFORMACJE DLA PRZEDSIĘBIORCÓW

INWESTYCJE „Tydzień Przedsiębiorcy” pod hasłem „ZUS dla biznesu” organizuje Zakład Ubezpieczeń Społecznych od 23 do 27 listopada. Akcja skierowana jest zarówno do osób rozpoczynających, jak i prowadzących już działalność gospodarczą.

– „Tydzień Przedsiębiorcy” to wydarzenie cykliczne i doskonała okazja do skorzystania z porad ekspertów, udziału w seminariach, jak również zapoznania się z usługami elektronicznymi oferowanymi przez ZUS – informuje Małgorzata Zdrodowska, dyrektor I Oddziału ZUS w Warszawie.

Do udziału w przedsięwzięciu zaproszeni zostali m.in. eksperci Okręgowego Inspektoratu Pracy, Narodowego Funduszu Zdrowia, Powiatowego Urzędu Pracy oraz Urzędu Skarbowego w Warszawie. W ramach seminariów i konsultacji będzie można uzyskać informacje na temat praw i obowiązków związanych z prowadzeniem firmy, rozliczania składek czy też ulg w spłacie zaległości. Będzie także możliwość rejestracji profilu na Platformie Usług Elektronicznych, który po 1 stycznia 2016 r.

umożliwi każdemu przedsiębiorcy dostęp do elektronicznych zwolnień lekarskich e-ZLA wystawianych jego pracownikom.

– Wszystkich zainteresowanych serdecznie zapraszam do odwiedzenia w tych dniach placówek I Oddziału ZUS w Warszawie – mówi Małgorzata Zdrodowska.

Mieszkańcy naszej dzielnicy mogą przyjść do Inspektoratu ZUS-Wola (ul. Wrocławska 20) w godz. 9-14 i skorzystać z porad ekspertów: 25 listopada (środa) dyżuruje Urząd Dzielnicy Wola, a 26 i 27 listopada (czwartek i piątek) – Urząd Skarbowy Warszawa-Wola. W środę o godz. 14 w Wojewódzkim Urzędzie Pracy (ul. Ciołka 10a, sala 310) odbędzie się wykład pt. „Rozpoczynasz prowadzenie działalności – poznaj swoje prawa i obowiązki”.

ZUS DLA BIZNESU

Tydzień Przedsiębiorcy w ZUS

Warto wybrać się również na inne wykłady: „Jakość danych a rozliczenie konta” (I Oddział ZUS w Warszawie, ul. Senatorska 6/8, sala konferencyjna nr 117, wtorek, godz. 12), „Ułgi w spłacie należności z tytułu składek – formy pomocy dla przedsiębiorców” (Inspektorat Warszawa-Żoliborz, ul. Kasprzowska 151, sala konferencyjna nr 227, środa, godz. 12), „Rejestracja,

zawieszenie działalności gospodarczej, podatek dochodowy od osób fizycznych prowadzących działalność gospodarczą, kasa fiskalna dla osób fizycznych prowadzących działalność gospodarczą” (I Oddział ZUS w Warszawie, ul. Senatorska 6/8, sala konferencyjna nr 117, poniedziałek, godz. 11) czy „Tnij koszty Pracodawco. Twórz etaty w Warszawie” (I Oddział ZUS

w Warszawie, ul. Senatorska 6/8, sala konferencyjna nr 117, środa, godz. 11).

Szczegółowy zakres tematyczny i harmonogram seminariów dostępny jest na stronie www.zus.pl. Patronat honorowy nad przedsięwzięciem objęli Wojewoda Mazowiecki i Marszałek Województwa Mazowieckiego.

cs